



SERVIZIO SANITARIO REGIONALE  
EMILIA-ROMAGNA  
Azienda Unità Sanitaria Locale di Bologna



Comune di Bologna  
Settore Coordinamento  
Sociale e Salute

**Centro Adattamento dell' Ambiente Domestico  
CAAD - BOLOGNA**



AIAS BOLOGNA  
CINQUE

c/o Area Ausili - Corte Roncati  
Via Sant'Isaia 90 - 40123 Bologna  
tel 051 558597 - fax 051 6597737  
caadbologna@ausilioteca.org



per CAAD Bologna:  
Arch. Stefano Martinuzzi, Ing. Maria Rosaria Motolese

## INDICAZIONI GENERALI per la realizzazione di DOCCIA A PAVIMENTO

All'interno del bagno, lo svolgimento delle funzioni relative al lavaggio integrale della persona avviene, generalmente, in **vasca o in doccia**.

Di queste due modalità, la doccia può essere allestita con una accessibilità totale, se realizzata a **filo pavimento**, vale a dire senza alcun ostacolo, gradino o bordo di contenimento, rialzo o profilo di tenuta.

Il principio è quello di ottenere la massima praticabilità della superficie disponibile all'interno del bagno, rendendo calpestabile, quando non in uso, l'area solitamente impegnata da vasche ingombranti o da piatti doccia rialzati sul pavimento.

Oltre ai vantaggi per una normale o difficoltosa deambulazione, l'incremento dello spazio pianeggiante ottenibile nell'eliminazione di una vasca preesistente, consente di usufruire del bagno anche con **ausili di mobilità**, migliorando le condizioni di accesso in carrozzina o con sedie doccia/wc e **riduce il rischio** potenziale di **cadute** in spazi stretti in prossimità di elementi sporgenti (wc, bidet, lavabo, ...).

Inoltre, lo spazio recuperato dalla trasformazione di vasche in aree doccia agevola tanto la presenza di un eventuale **assistente** per il supporto allo svolgimento delle procedure igieniche, quanto libera la possibilità di collocazione di elettrodomestici (ad es. lavatrice/asciugatrice - adeguatamente protetti dal rischio di contatto elettrici) o arredi e **mobili contenitori** (preferendosi tipologie a ruote con possibilità di avvicinarli al lavabo e di ricollocarli poi con spostamenti semplificati).

Sul piano esecutivo, possono essere prese in considerazione due modalità operative: l'installazione incassata,

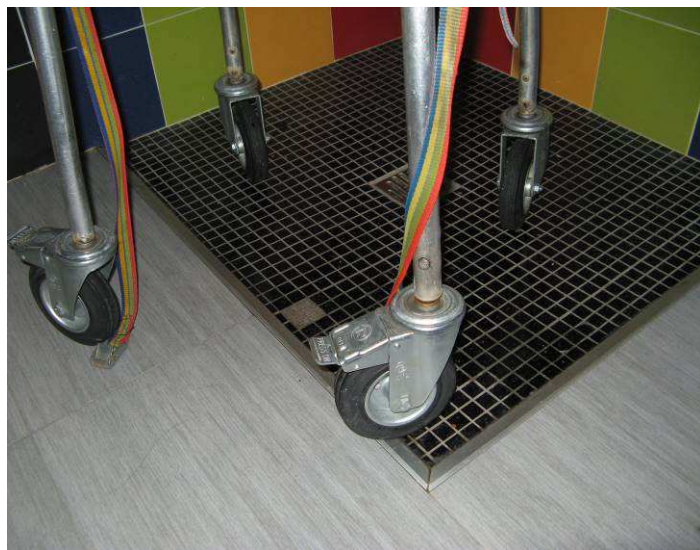


esempio di soluzione con piatto doccia a lastra a raso

a filo pavimento, di un **piatto doccia 'a lastra'** - totalmente privo di gradino esterno o di catino interno -, oppure la costituzione di un'area doccia realizzata 'in opera'.

Nel primo caso sono da tener presente i vincoli delle dimensioni assumibili dai piatti doccia (oggi è comunque disponibile un'ampia gamma di misure di piatti a lastra - spessori contenuti anche in soli 3 cm - anche realizzati con materiali ritagliabili a misura in funzione degli spazi e dei vincoli presenti); oltre ai costi legati alla tipologia ed adattamento dei componenti, occorre considerare l'eventualità che la variazione di materiale e di colore tra il piatto stesso ed il pavimento circostante, possa creare difficoltà nella percezione e nella fruizione per la differenza delle superfici.

Nel secondo caso sono di seguito descritte le fasi per la realizzazione di un'area doccia eseguita **in opera** a filo pavimento; è opportuno premettere che la possibilità di alloggiare fisicamente i componenti legati alla raccolta delle acque di scarico rimane legata alla disponibilità degli spessori a solaio sotto la pavimentazione esistente, coerenti con le quote di raccordo ai sistemi di scarico.



esempi di soluzione con area doccia pavimentata in opera

- **Impermeabilizzazione a solaio:** estesa sotto pavimento oltre il limite perimetrale dell'area doccia (per almeno 10 cm) e risvoltata sulle pareti verticali sotto il rivestimento; realizzata con telo in polietilene, guaina bituminosa o membrane liquide elastiche (su quest'ultime è possibile incollare direttamente la pavimentazione senza procedere ad una demolizione in profondità e al conseguente rifacimento del massetto). In alternativa è possibile ricorrere a sistemi sottopavimento quali pannelli prefabbricati isolati ed impermeabilizzati o a bacini metallici ad incasso integrale con pedane di drenaggio acque.

- **Sistema di raccolta e smaltimento acque:** realizzabile con collocazione di una piletta sifonata a



pavimento (per sfruttare l'altezza disponibile all'installazione e i livelli obbligati di scarico, è opportuno ricorrere a sistemi 'compatti' e 'ribassati' offerti da diversi produttori che permettono quote di



sistemi di raccolta e smaltimento acque di scarico



smaltimento a soli 7 cm sotto la pavimentazione). In alternativa sono disponibili sistemi di canali lineari con griglia sovrastante distribuiti anche al perimetro, sul limitare dell'area doccia stessa.

- **Realizzazione del piano dell'area doccia:** convergente verso il punto/sistema di raccolta ribassato di circa 1,5 cm rispetto alla quota della pavimentazione circostante; è conseguibile con pannelli preformati o con una esecuzione in opera di natura edile, con massetto cementizio livellato secondo piani geometrici raccordati.

- **Scelta e posa della nuova pavimentazione:** deve garantire caratteristiche antiscivolo anche in condizioni di bagnato. Fra gli elementi che concorrono a realizzare una gamma ampia e personalizzata di soluzioni nel conseguimento dei requisiti antiscivolo, andranno valutate la porosità, la strutturazione superficiale, il formato delle piastrelle (consigliabili i piccoli formati anche per assecondare le geometrie dei piani di scorrimento), la presenza di fughe e la loro dimensione. È possibile 'accompagnare' esteticamente l'area doccia con un proseguimento o una imitazione della pavimentazione circostante o, viceversa, produrre un'eventuale differenziazione attraverso un cambiamento di materiale e/o formato (ad esempio: mosaico o bordo perimetrale con contrasto cromatico); la scelta deve essere determinata in funzione della necessità di sottolineare o meno l'area doccia nel caso di specifiche patologie cognitive o per le valenze progettuali d'insieme.

- **Sistema per l'erogazione dell'acqua:** può essere convenientemente costituito da un telefono doccia installato su asta saliscendi, posizionabile all'altezza più opportuna per l'utilizzo da parte di tutti i fruitori (lunghezza asta: 90 cm installata a partire da 110 cm fino ai 200 cm da terra). L'asta di supporto del telefono doccia può essere parte integrante dell'eventuale sistema di maniglioni di sostegno, presentando, con continuità, elementi di sviluppo orizzontale raccordati all'elemento verticale.

Può risultare utile impostare una deviazione d'acqua in posizione ribassata collegata ad un lungo flessibile e ad una doccetta piccola con pulsante di attivazione; questa implementazione può agevolare i lavaggi agli arti inferiori e, nel lavaggio di persone sedute, l'avvicinamento dell'erogatore di ridotte dimensioni al corpo anche in posizioni difficilmente raggiungibili. Per una gestione facilitata della temperatura dell'acqua, possono essere preimpostati i gradi di erogazione se si installa un gruppo termostatico di miscelazione; sono da evitare rubinetterie esterne molto pronunciate con leveraggi sporgenti, potenzialmente pericolosi per urti accidentali, e che non siano funzionali alle modalità specifiche di azionamento in autonomia, valutate sulle risorse dell'utilizzatore della doccia.

- **Sistema per il contenimento dell'acqua nell'area doccia:** sono utilizzabili sistemi box doccia privi di profili di montaggio o di tenuta a pavimento, costituiti da ante doccia a soffietto ripiegabili a parete e posizionabili al bisogno per racchiudere l'area doccia (a 'L' su due lati ad angolo o ad 'U' su tre lati a metà parete); questi sistemi devono avere la guarnizione sottostante a sfioro, da far corrispondere alla porzione pianeggiante della pavimentazione. I modelli sono disponibili sia ad altezza ribassata (100 cm), per favorire un'assistenza esterna al lavaggio, sia ad altezza standard (185 cm); in alternativa esistono box doccia frazionati in altezza, con ante incernierate (apribili a 360°) e suddivise in sezioni sovrapposte per aperture

differenziate (per collocazione doccia in nicchia o ad angolo).

Si raccomanda che venga definito preliminarmente il sistema di contenimento acqua in maniera tale da far corrispondere l'allestimento dell'area doccia alle esatte misure offerte dal modello prescelto nella gamma di dimensioni disponibili a catalogo dei produttori (sono possibili

sistemi chiusura area doccia ad ante ripiegabili a soffietto





anche esecuzioni su misura). In alternativa, o ad integrazione della soluzione a pareti box ribassate (vedi foto pagina precedente), si può prevedere l'impiego di tende da doccia impermeabili (la tenda può essere installata su aste di scorrimento a soffitto o, anche, su maniglione ribaltabile collocato a parete come nella foto a lato);

sistemi chiusura area doccia ad ante incernierate / tende



- **Sistemi di sostegno** e supporti come maniglioni all'interno dell'area doccia vanno considerati solo in funzione di specifiche esigenze funzionali e di sicurezza degli utilizzatori. Potendo fare ricorso a diverse tipologie di forma e materiali, si sceglierà il tipo e la geometria più funzionale alle modalità personali e al contesto di fruizione (orizzontale verticale, diagonale, a 'L', a 'V', a soffitto, incernierati a 'bandiera', ribaltabili, ecc.), definendone altezza e posizionamento.

E' opportuno valutare la qualità dei componenti in termini di robustezza dei materiali costruttivi (anche certificata da produttori specializzati), delle finiture, nonché l'adeguatezza dell'installazione (con le eventuali interferenze con impianti sottotraccia) e dei sistemi di fissaggio (in funzione della natura e resistenza della parete).

- **Sedute** per agevolare la permanenza nell'area doccia in condizioni di non affaticamento e sicurezza; si consigliano soluzioni quali sgabelli e sedie doccia stabili, regolabili in altezza, con puntali antiscivolo ed eventuali braccioli; oppure sistemi più articolati (su ruote ed eventualmente basculati – veri e propri ausili) per la cui valutazione e assegnazione si rimanda ai servizi sanitari e territoriali di riferimento. Da valutare in funzione delle risorse della persona, invece, i seggiolini ribaltabili a parete, scivolosi e vincolati per dimensioni e posizionamento.



sedute di sicurezza nell'area doccia

**CAAD - Bologna**